

[DTG] BR 155 Fix v1.0b

Meinen ausdrücklichen Dank an User **engine2** für die Mitwirkung und das Engagement, dadurch wurden die Lua-Skript Erweiterungen ermöglicht.

Wichtig! Bitte beachten!

In den Verzeichnissen "RailWorks\Assets\DTG\BR155Pack01", "RailWorks\Assets\DTG\BR155Pack02" und "RailWorks\Assets\DTG\Inselbahn" befinden sich jeweils die gepackten Dateien **BR155Pack01Assets.ap**, **BR155Pack02Assets.ap** und **InselbahnAssets.ap**.

Es werden keine Dateien bei der Installation überschrieben, sondern diese werden zusätzlich außerhalb der jeweiligen *.ap Datei installiert. Ein auspacken dieser *.ap Datei ist nicht notwendig.

Inhaltsverzeichnis

Option TrainWorks Soundupgrade	1
Installation.....	1
Deinstallation	1
Dynamische Bremse nutzen	2
Panto senken	2
Zusätzliche Hinweise zum Fix v1.0b	3
Bekannte Fehler	3
Wenn TrainWorks Soundupgrade nicht vorhanden.....	3
Tastaturbelegung [DTG] BR 155.....	4

Option TrainWorks Soundupgrade

Für diese Lok [DB BR 155] steht ein Soundupgrade von **TrainWorks** zur Verfügung. Die blaue Variante [TSR Press BR 155] und die [DB BR 155 Inselbahn] sind nun auch in das Soundupgrade der DB BR155 mit einbezogen (TW-DTG-BR155-Soundupgrade-V1.0).

Link: <http://trainworks.eu/forum/viewtopic.php?f=152&t=1930> (**Link ist nicht mehr gültig**)

Installation

Installationsreihenfolge (**Zuerst:** Das Soundupgrade von **TrainWorks** muss bereits installiert sein.)

Im Zip-File sind drei Varianten enthalten:

- 1) **DTG_BR155_Fix_v1.0b.7z** z.B. mit dem kostenlosen Tool 7-Zip (<http://www.7-zip.de/>) oder mit einem anderen Tool entpacken.
- 2) Im Ordner **DTG_BR155_Fix_v1.0b** sind enthalten:
 - a) **DTG_BR155_Pack01_Fix_v1.0a.rwp**
 - b) **DTG_BR155_Pack02_Fix_v1.0a.rwp**
 - c) **DTG_BR155_Inselbahn_Fix_v1.0a.rwp**
- 3) mit der **Utilities.exe** aus dem RailWorks Verzeichnis die RWP-Files installieren
(**Utilities.exe** starten → Reiter **Paket-Manager** aktivieren → rechts auf **Aktualisieren** klicken → wenn der Vorgang abgeschlossen ist, auf **Installieren** klicken → sich nun im geöffneten Ordner zum Installations-File *.RWP durchhangeln → Installation starten)
- 4) Nun das Spiel neu starten, damit die neuen Sound-Dateien auch wirken können

Deinstallation

- 1) Einfach die zusätzlichen Dateien vom Fix in den Verzeichnissen "**BR155Pack01**", "**BR155Pack02**" und "**Inselbahn**" löschen (die **BR155Pack01Assets.ap**, **BR155Pack02Assets.ap** und **InselbahnAssets.ap** verbleiben jeweils) - und bitte hierbei beachten, dass sich dort in den Verzeichnissen auch Dateien befinden könnten, welche nicht von diesem Fix stammen - z.B. Repaints usw.

Nach dem Entfernen der entsprechenden Dateien, ist das Spiel bitte neu zu starten.

Dynamische Bremse nutzen

Bedingungen die Dynamische Bremse solo zu aktivieren:

- 1) Die Druckluftbremse und die Dynamische Bremse sind bei dieser Lok im Normalbetrieb automatisch gekoppelt. Entkoppelt wird die Dynamische Bremse mit dem Überbrückungstaster (Taster "Bremse entlüften"). Der Taster wird dabei nur solange betätigt, bis am Zugbremsventil die anvisierte Stufe der Dynamischen Bremse angelegt wurde. Bei einer erneuter Bewegung des Zugbremsventils ohne Überbrückungstaster, entfällt sofort die Entkopplung, Druckluftbremse und Dynamische Bremse wirken wieder regulär zusammen.
- 2) Bedienung: Beim Betätigen des Überbrückungstasters (**Taste E** - der gelbe Knopf rechts unterhalb des Fahrschalters), wird durch das Zugbremsventil nur die Dynamische Bremse angelegt. Jedoch beim Erreichen der Stufe Schnellbremsung, wird die Entkopplung sofort wieder aufgehoben und eine Notbremsung wird eingeleitet.
- 3) Bremskraftwähler und Stufen der Dynamischen Bremse: In Abhängigkeit der angelegten Stufe an der Dynamischen Bremse mit Überbrückungstaster (entkoppelt), kann hier mit dem Bremskraftwähler die Bremsleistung der jeweiligen angelegten Stufe, zwischen 0 und 100% gewählt werden. Sollte oberhalb einer Geschwindigkeit von 60 km/h der Bremskraftwähler auf Skalawert 0% gelegt werden, bei gleichzeitig angelegter Dynamischer Bremse größer als Stufe 4, so erfolgt eine sofortige automatische Abbremsung mit Druckluft, wieder bis unterhalb von 60 km/h.
- 4) Geschwindigkeit: Bei der Bedingung des Bremskraftwähler auf Skalawert 0% gesetzt, gilt bis einschließlich der angelegten Stufe 4 an der Dynamischen Bremse, eine zulässige Höchstgeschwindigkeit von 120 km/h, oberhalb der Stufe 4, gilt jedoch eine Beschränkung von maximal 60 km/h, bei Überschreitung dieser Geschwindigkeit, erfolgt eine sofortige automatische Abbremsung mit Druckluft.
- 5) Fahrschalter und Bremskraftwähler (bei aktivierter Dynamischer Bremse):
 - a) Liegt der Fahrschalter auf Stufe Null (Ablauf ist zu beachten), so kann mit dem Bremskraftwähler die Bremsleistung zwischen 0 und 100% eingeleitet werden.
 - b) Liegt der Bremskraftwähler auf Skalawert 0%, so kann mit dem Fahrschalter Motorleistung aufgeschaltet werden.
 - c) Bei Überschneidung einer dieser beiden Bedingungen (Richtungsschalter dabei auf V oder R), reagieren sofort die Trennschütze und der Hauptschalter fällt auf Null.

Beispiel eins: Bremsen sind gelöst und der Bremskraftwähler ist auf Skalawert 0% gesetzt, der Überbrückungstaster wird betätigt und mit dem Zugbremsventil wird die Stufe 4 der Dynamischen Bremse angelegt (um eine Geschwindigkeit oberhalb von 60 km/h erreichen zu können). Nun kann mit dem Fahrschalter Motorleistung aufgeschaltet werden. Bei Bedarf und der Fahrschalter ist dabei auf Stufe Null, kann mit dem Bremskraftwähler auf der Skala von 0 bis 100% die Geschwindigkeit mit der Dynamischen Bremse reduziert werden.

Beispiel zwei: Zug ist in Bewegung, der Bremskraftwähler ist auf Skalawert 100% gelegt, der Überbrückungstaster wird betätigt und mit dem Zugbremsventil wird die Dynamische Bremse entsprechend der Stufen angelegt. Hierbei gilt nicht die Restriktion von maximal 60 km/h, es können bei dieser Vorgehensweise alle Stufen bis einschließlich der Vollbremsung genutzt werden.

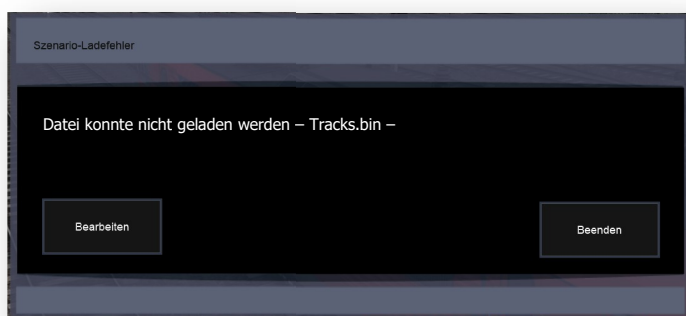
Beispiel drei: Zug ist in Bewegung und es soll eine Bremsung eingeleitet werden, obwohl die Fahrstufen noch nicht auf Null zurückgelaufen sind. Dazu den Bremskraftwähler auf Skalawert 0% setzen und die Bremsung kann sofort – nur mit Druckluft – eingeleitet werden. Sind die Fahrstufen dann auf Null gelaufen, kann der Bremskraftwähler nun auf Skalawert 100% gelegt werden. Trennschütze wurden somit nicht ausgelöst.

Panto senken

Fahrschalter auf Null (Ablauf beachten) → Richtungsschalter auf Neutral → Hauptschalter auf Null → Panto senken.

Zusätzliche Hinweise zum Fix v1.0b

- Durch diese Modifikation der Loks, kann es beim Starten einer der Karriere Szenarien zu folgender Meldung kommen:



- Mit **Strg + Q** diese Meldung wegdrücken, es erscheint dann eine weitere Meldung:



- **Beenden → [Nein]**

Das Szenario startet nun wie gewohnt!

Bekannte Fehler

- PZB Wachsam sollte zwei Mal hintereinander betätigt werden, sonst kann es zur Zwangsbremse kommen
- Bei rückwärtiger Fahrt im Fahrstand 2 gibt es keine automatische Abbremsung der LZB
- **Weiterer Hinweis:** Bei ausgelöster Überprüfung der Dateien – sei es durch den Nutzer oder durch Steam – werden vom Train Simulator Classic alle Modifikationen von der Platte gelöscht. Da hilft dann nur eine Neuinstallation des entsprechenden Fixes.
Abhilfe schafft jedoch ein Tool: **JSGME** - Generic Mod Enabler v2.6.0 (8 August 2010), Written by Jaesen Jones, Copyright (c) 2003-2010 JonesSoft (Verwendung des Tools auf eigene Gefahr). Die Mod-Dateien werden im separaten Verzeichnis abgelegt, Downloadlink: <https://www.subsim.com/radioroom/downloads.php?do=file&id=4725>
auf dieser Seite ist auch ein Installation YouTube Video zu finden

Wenn TrainWorks Soundupgrade nicht vorhanden

Um das zu reparieren, müssen lediglich jeweils 3 Ordner gelöscht werden.

Assets / DTG / **BR155Pack01** / Audio / RailVehicles / Electric / BR155 / ...

Assets / DTG / **BR155Pack02** / Audio / RailVehicles / Electric / BR155 / ...

Assets / DTG / **Inselbahn** / Audio / RailVehicles / Electric / BR155 / ...

hier dann jeweils die drei Ordner "**Cab**" + "**Coupling**" + "**Engine**" löschen.

Es werden dann die ursprünglichen Ordner aus dem *.ap File verwendet. Sollte dann doch noch das Upgrade zu bekommen sein, so gilt dann: Zuerst das Soundupgrade, danach das jeweilige Fix der BR155 installieren – Reihenfolge ist hier wichtig.

Bedanke mich für die Aufmerksamkeit und ich freue mich über einen Daumen hoch, wenn es gefällt.

Gruß

Cotten Eye Joe

Tastaturbelegung [DTG] BR 155

Zugspitzensignal ein / aus	H <==> ⬆ + H
Fst. Licht ein / aus	L
Instrumenten Beleuchtung ein / aus	I
Beleuchtung Rundinstrumente	Strg + I
Beleuchtung Pult	⬆ + I
EBuLa Tag / Nacht	Strg + ⬆ + I
Leuchtmelder Test	⬆ + L
Richtungsschalter V – 0 – R	W <==> S
Fahrschalter	A <==> D
Zugkraftwähler 50-130%	Strg + A <==> Strg + D
Zugbremse anlegen / lösen	Ö <==> Ü (oder + <==> – am NumPad)
Direkte Bremse - anlegen / lösen	` <==> ß
Bremskraftwähler 0-100%	, <==> . (Komma <==> Punkt)
Handbremse	⬆ + # anlegen <==> # lösen
Notbremse	Backspace
Bremse entlüften	E
Batterieschalter ein / aus	⬆ + B <==> Strg + B
Hauptschalter Start / Stopp	Z <==> Strg + Z
Stromabnehmer ab / auf	P
Stromabnehmer Vorwahl (1, 2)	1 = Strg + P / 2 = ⬆ + P
Fahrmotor- / Trafolüfter ein / aus	⬆ + F <==> Strg + F
Verdichterschalter	⬆ + C <==> Strg + C [hat keinerlei Funktion]
Zugheizung ein / aus	⬆ + Y <==> Strg + Y
Sonnenblende links und rechts	Links = ⬆ + U und rechts = U
Wischer ein / aus	V
Wischer Geschwindigkeit auf / ab	⬆ + V <==> Strg + V
Sander ein / aus	X
Makrofon	B
LZB-betriebsbereit (LM "B")	⬆ + 6 <i>oder</i> Strg + NumPad_Plus
LZB-Übertragung * (LM "Ü")	Strg + 6 <i>oder</i> Strg + ⬆ + NumPad_Plus
LZB Test	Strg + L
Sifa ein / aus	⬆ + 7 <i>oder</i> ⬆ + NumPad_Enter
PZB U -> M -> O -> aus	⬆ + 8 <i>oder</i> Strg + NumPad_Enter
Sifa bestätigen	Leertaste <i>oder</i> NumPad_Enter
LZB/PZB Wachsam	Bild ab
LZB/PZB Frei	Ende
LZB/PZB Befehl	Entf

* LZB-betriebsbereit muss schon eingeschaltet sein (LM "B")